



Ecosistema



Recursos

DEFICIÊNCIA INTELECTUAL

Produto do Ecosistema Inclusão

Diálogos Pedagógicos



Sala de Recursos Revista



Plataforma de Atendimento



Ecosystema Inclusão

Ecosystema Inclusão



O Ecosystema Inclusão tem como compromisso desenvolver pessoas, em especial, àquelas que apresentam dificuldades de aprendizagem ou ainda que têm altas habilidades/superdotação. Além disso, promover ações afirmativas progressivas em direitos humanos, sobretudo os postulados pela **CONVENÇÃO SOBRE OS DIREITOS DAS PESSOAS COM DEFICIÊNCIA E PROTOCOLO FACULTATIVO À CONVENÇÃO SOBRE OS DIREITOS DAS PESSOAS COM DEFICIÊNCIA** – chamada de Convenção de Nova York sobre os Direitos das Pessoas com Deficiência.

Em nosso portal de serviços, oferecemos ao público, interessado no assunto, publicações sólidas, aplicativos e recursos pedagógicos destinados a transpor obstáculos, remover barreiras, mitigar dificuldades e recursos complementares para as pessoas com altas habilidades/superdotação.

A gestão estratégica do Ecosystema Inclusão envolve a análise do ambiente externo e das política governamentais a fim identificar oportunidades e ameaças ao processo de inclusão bem como a análise dos recursos internos para implementação e distribuição dos produtos e serviços produzidos pela nossa equipe. Contamos com um time de especialistas em campos estratégicos: surdocegueira, altas habilidades/superdotação, transtornos da aprendizagem, deficiência intelectual, espectro autista entre outros.

A curto prazo, temos como propósito ampliar o nosso portfólio de serviços, produtos, aplicativos e implementar ações para alcançar nossas metas. Isso depende da capacidade de gerenciar nossos recursos humanos que contam com doutores, mestres e especialistas em educação especial. [Ajude-nos a manter o Ecosystema Inclusão! Participe,! Seja um voluntário em nossa equipe! Apoie o projeto nas redes sociais e encaminhe suas dúvidas e sugestões!](#)

O Ecosystema Inclusão está em fase de implementação e tem como pressuposto o acúmulo das experiências dos professores de Sala de Recursos e colaboradores.



Recursos ✦

✦
CONCEITO

Diálogos Pedagógicos ✦

Conceito



A deficiência intelectual consiste em um transtorno relacionado ao comprometimento da capacidade cognitiva, déficits de caráter intelectual que inibem o desenvolvimento de habilidades necessárias para adaptação social e para a trajetória estudantil. De acordo com DMS - V:

"A deficiência intelectual é um transtorno com início durante o período de desenvolvimento que inclui déficits de funcionamento intelectual e adaptativo nos domínios conceitual, social e prático. Os três critérios a seguir devem ser atendidos:

Déficits nas funções intelectuais, como raciocínio, resolução de problemas, planejamento, resumo pensamento, julgamento, aprendizado acadêmico e aprendizado com a experiência, confirmados por avaliação clínica e testes de inteligência individualizados e padronizados.

Déficits no funcionamento adaptativo que resultam no fracasso em atender aos padrões de desenvolvimento e socioculturais de independência pessoal e responsabilidade social. Sem apoio contínuo, os déficits adaptativos limitam o funcionamento em uma ou mais atividades da vida diária, como comunicação, participação social e vida independente, em vários ambientes, como casa, escola, trabalho e comunidade."

Observa-se, então, que além do déficit cognitivo, registra-se o comprometimento das habilidades de adaptação ao meio social.

Assim, a deficiência intelectual é o termo de uso comum pelas profissões médicas, educacionais, pelo público leigo e grupos de defesa

Para efeitos de classificação constantes no CID 10, a Deficiência Intelectual subdivide-se em categorias, de acordo com o comprometimento intelectual do indivíduo, a saber:

- F70 Leve
- F71 Moderado
- F72 Grave
- F73 Profundo
- F78 - Outro Retardo Mental
- F79 - Retardo Mental Não Especificado

Não se pode esquecer: de acordo com o CID 10, a deficiência intelectual temo como característica a gradação do comprometimento intelectual: leve, moderado, grave e profundo.



Recursos

OCORRÊNCIA

Diálogos Pedagógicos

A Pesquisa Nacional de Saúde (PNS) de 2019. Um levantamento do Instituto Brasileiro de Geografia e Estatística (IBGE) em parceria com Ministério da Saúde revela dados acerca das condições de saúde da população brasileira. A mesma pesquisa aponta que 8,4% da população brasileira acima de 2 anos, ou seja, 17,3 milhões de pessoas – têm alguma ocorrência de deficiência e entre elas 1,2% , em números absolutos 2,5 milhões de brasileiros – têm deficiência intelectual.

Quanto ao mercado de trabalho, a inclusão da pessoa com deficiência mostra-se incipiente e bem abaixo do quadro amplo. Em geral, 28,3% dos deficientes em idade de trabalhar conseguem colocação no mercado de trabalho brasileiro. No sistema educacional, a realidade não é muito diferente, pois segundo os dados da PNS, 68% da população com deficiência não têm instrução ou não conseguiram concluir o ensino fundamental.

Então, Atualmente, se faz necessário ações e políticas afirmativas para reverter tanto o quadro de exclusão das pessoas com deficiência do mercado de trabalho , quanto melhorar os níveis escolares das mesmas.

sem chance no mercado
de trabalho

28,3%

ensino fundamental
incompleto

68%



Recursos ✦

COMPROMETIMIENTOS

Diálogos Pedagógicos



Comprometimento



As áreas do funcionamento cognitivo comprometidas pela deficiência intelectual evidenciadas pelo DMS - V:

Barreiras

- ✓ raciocínio,
- ✓ resolução de problemas,
- ✓ planejamento,
- ✓ resumo pensamento,
- ✓ julgamento, aprendizado acadêmico e
- ✓ aprendizado com a experiência,

permitem ao professor especialista e ao professor regente, com clareza, extrair não só as dificuldades escolares que serão enfrentadas pelas crianças com deficiência intelectual, mas, por outro, com o mesmo grau de naturalidade, criar as intervenções pedagógicas necessárias e capazes de mitigar ou amenizar as sequelas de acordo com o grau de comprometimento de cada indivíduo.

Com parâmetros intelectuais abaixo do normal, as crianças com deficiência intelectual apresentam padrões de aprendizagem específicos, que tornam difícil a assimilação de competências, tais como: inferir, associar, abstrair, generalizar e memorizar.

Entretanto, isso não se traduz em resultados positivos ou pelo menos mais consistentes, é isso que revela os níveis de escolaridade apresentados anteriormente.

Para além das dificuldades já enfatizadas, é necessário dar ênfase ao potencial e extraí-lo de forma a maximizar o desenvolvimento social e acadêmico dos educandos com necessidades educacionais especiais.

Competências

- ✓ identificar,
- ✓ localizar,
- ✓ reconhecer,
- ✓ apontar e coletar dados
- ✓ processar dados

Deve-se compreender as limitações, porém não considerá-las como barreiras intransponíveis para o desenvolvimento dos educandos com necessidades especiais. Antes, usá-las para enxergar possibilidades de desenvolvimento.



Recursos ✦

PRÁTICA PEDAGÓGICA

Diálogos Pedagógicos



Notadamente, sabe-se que o deficiente intelectual carrega barreiras cognitivas previamente apontadas anteriormente. Porém, o que se busca agora é apresentar formas de atenuar possíveis empecilhos que possam ser mitigados com uma boa adequação curricular e um eficiente gerenciamento de informações.

Desafio Matemático



Então, uma alternativa para apresentar o campo semântico da adição a um educando com necessidade educacional especial, seria dispô-lo em forma de um algoritmo, no qual todas as informações seria dispostas em pequenos pacotes conceituais e práticos.

Em termos conceituais:

Campo Semântico da Adição

- **Acréscimo,**
- **Junção,**
- **Aumento,**
- **Soma,**
- **Acrescimento,**
- **União,**
- **Acumulação.**

The illustration shows two figures, one standing and one sitting, stacking colorful blocks (red, yellow, green, blue). To the right, there is a large green plus sign, a smaller green plus sign, and a blue chalkboard with the equation $2+2$ written on it.

As imagens utilizadas têm duas funções pedagógicas: a primeira é ilustrar, a segunda é fazer a relação semântica entre o conhecimento abstrato e o parâmetro prático, com fins de facilitar a coleta de dados e posteriormente o processamento das informações contidas nos dados

Em termos práticos:

Sinal matemático da Adição é
Acréscimo, Junção, Aumento.

A segunda parte ou passo do algoritmo é apresentar o sinal que identifica o campo semântico da soma, como no exemplo ao lado. Considerando o comprometimento de abstração inerente aos deficientes intelectuais. Em seguida expõe-se o conceito e os termos da adição, de acordo com exemplo abaixo. Recursos concretos aliados à repetição ajudam a atenuar algumas das dificuldades ora típicas de deficientes intelectuais.

O que é uma Adição?



Operação Matemática com a função de: acrescentar, juntar quantidades.

Calcular a adição entre dois números é somar uma uma quantia a outra quantia já existente.

Os termos da adição são:

- 1. Soma:** o resultado da adição
- 2. Parcela:** os números ou quantias que estamos somando

		C	D	U
1º PARCELA		3	2	2
2º PARCELA		2	1	1
SOMA		5	3	3

TERMOS →

Por fim, passamos a fase final do algoritmo que consiste em coletar e processar dados simples, como no modelo abaixo:

The diagram illustrates the final phase of an algorithm for data collection and processing. It shows two examples of addition problems with corresponding data entry forms.

Example 1: A girl is thinking about the problem $245 + 122$. The data entry form has columns C, D, and U. The first row is labeled $245 + 122$. The second row is labeled 1° PARCELA. The third row is labeled 2° PARCELA. The fourth row is labeled SOMA.

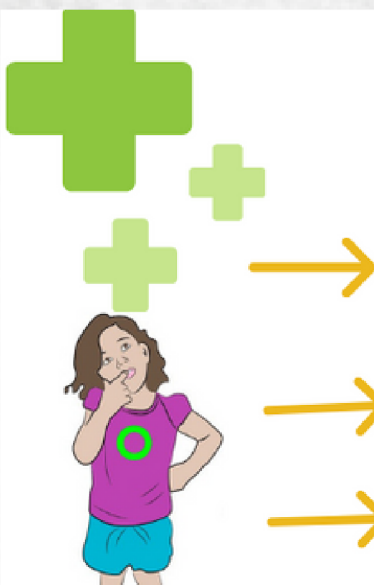
Example 2: A boy is giving a thumbs up for the problem $133 + 230$. The data entry form has columns C, D, and U. The first row is labeled $133 + 230$. The second row is labeled 1° PARCELA. The third row is labeled 2° PARCELA. The fourth row is labeled SOMA.

Para mitigar a dificuldade de organização, oferece-se ao educando mais tempo e intervenção especializada no atendimento educacional especializado - AEE

Chegou a hora de testar as habilidades desenvolvidas:

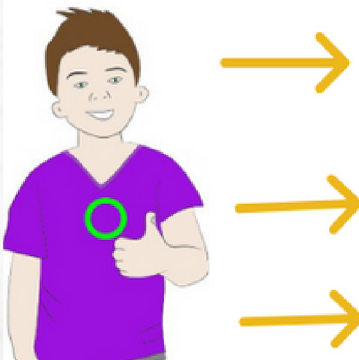
- Coletar dados,
- Processar informações,

$110 + 250$



	C	D	U

$152 + 120$



	C	D	U

A intervenção é mais eficaz quando a ênfase do atendimento concentra-se no potencial do educando com necessidades especiais.

Resolver problemas é, de acordo com o DMS-V (2014), outro obstáculo para o deficiente intelectual. Contudo, quando acompanhado por equipe de profissionais especializados, o educando com necessidades especiais poderá fazer progressos nesta área ao longo de sua trajetória escolar.

Considerando que é possível estabelecer níveis seguros e testá-los para habilidades e competências potenciais:

- identificar,
- localizar,
- reconhecer,
- apontar, coletar dados e
- processar dados.

Propõe-se uma sequência de ações guiadas ou coordenadas para desenvolver as ferramentas intelectuais que permitem ao aluno solucionar problemas ainda que simples ou a medida do seu comprometimento.

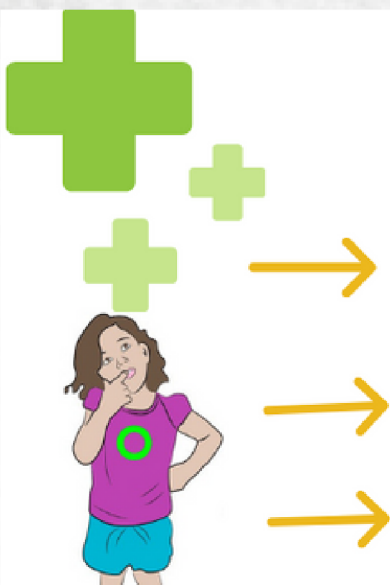
Caso o processo pedagógico seja bem-sucedido e alcance seus objetivos, o próximo passo é eliminar da atividade proposta informações endógenas a qual o auxilia e o guia na solução do problemas, já que o pretende-se é ampliar os níveis de **autonomia do estudante**, ora no campo escolar, ora no campo social. Desenvolver confiança para resolver problemas, certamente o ajudará a enfrentar os desafios do viver, minimizando a dependência para realizar tarefas cotidianas.

Autonomia é uma das chaves do
Atendimento Educacional Especializado.

Chegou a hora de testar as habilidades desenvolvidas:

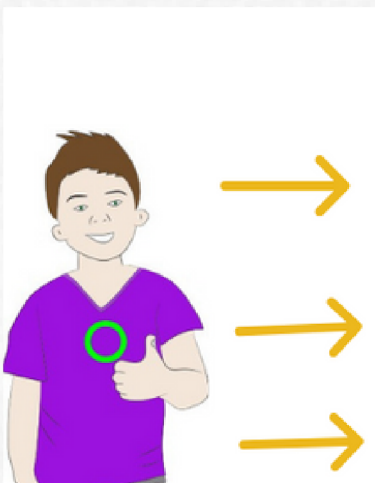
- Coletar dados,
- Processar informações,

$110 + 250$



	C	D	U

$152 + 120$



	C	D	U

A intervenção é mais eficaz quando a ênfase do atendimento concentra-se no potencial do educando com necessidades especiais.

No modelo apresentado abaixo, o objetivo é concluir o ciclo do campo semântico da adição, avaliando a capacidade cognitiva do aluno em coletar e processar dados, bem como analisar a intensidade ou grau de intervenção que o educando vai precisar para desenvolver o raciocínio.

Observe o figura abaixo e responda:

Ano 2022	Matriculados
MENINAS	225
MENINOS	153
TOTAL	?

Quantas meninas foram matriculadas em 2022?

Quantas meninos foram matriculadas em 2022?

Quantas meninos e meninas foram matriculadas em 2022?

Para mais exemplos faça o download do Aplicativo SuperGreen no endereço:
www.saladerecursos.com.br



Recursos ✦

GRÁFICOS E ESTATÍSTICA

Diálogos Pedagógicos



Proporção de pessoas de 2 anos ou mais de idade com deficiência mental ou intelectual, segundo o sexo, cores/raça - Brasil - 2019*

210,1 milhões de habitantes



Mulheres

52,2% (109,4 milhões)



Homens

48,8% (102,4 milhões)



Total

1,2%

Proporção de pessoas de 2 anos ou mais de idade com deficiência mental ou intelectual, idade,

2,5 milhões de pessoas.

Mulheres

1,2%

Proporção de mulheres de 2 anos ou mais de idade com deficiência mental

1,3 milhões de mulheres.

Homens

1,2%

Proporção de homens de 2 anos ou mais de idade com deficiência mental

1,29 milhões de homens.

*Fonte: IBGE, Diretoria de Pesquisas, Coordenação de Trabalho e Rendimento, Pesquisa Nacional de Saúde 2019.

Homens

1,2%

Mulheres

1,2%



Recursos ✨

REFERÊNCIAS

Diálogos Pedagógicos



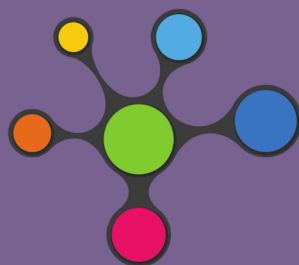
American Psychiatric Association.(2014). *Manual diagnóstico e estatístico de transtornos mentais: DMS-5*. (5a ed.;M.I.C Nascimento, Trad.)

Porto Alegre. Artmed.

BRASIL. IBGE e Diretoria de Pesquisas Coordenação de Trabalho e Rendimento. *Pesquisa Nacional de Saúde: Ciclos de Vida*. Rio de Janeiro 2021 . Disponível em:<<https://www.ibge.gov.br>>.Acessado em: 01, jul. 2022.

ORGANIZAÇÃO MUNDIAL DA SAÚDE. *Classificação Estatística Internacional de Doenças e Problemas Relacionados à Saúde– CID-10*. Disponível em:<<https://cid10.com.br/>>.Acessado em: 10, julho. 2022.

UNICEF .*Convenção sobre os Direitos das Pessoas com Deficiência*. Disponível em:<<https://www.unicef.org/brazil/convencao-sobre-os-direitos-das-pessoas-com-deficiencia>>.Acessado em: 20 julho, 2022.



Recursos

ATIVIDADES

Diálogos Pedagógicos

UNIDADE ESCOLAR:

Professor:

Disciplina:

Turma:

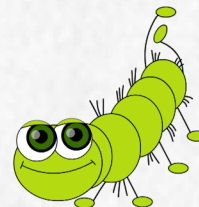
Data: ___/___/___

Aluno:



Instruções:

- Crie uma rotina diária de estudos.
- Preencha o cabeçalho completo.
- Leia, atentamente, as orientações e explicações do professor.
- Responda com calma, releia sua resposta.

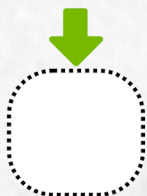
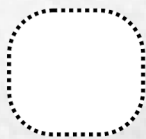
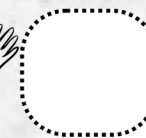
**CENTOPÉIA**

1

APONTE A CABEÇA, BRAÇOS E PERNAS E DEPOIS VAMOS COLORIR OS DESENHOS.

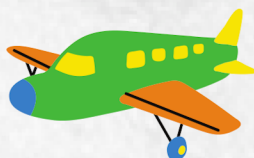
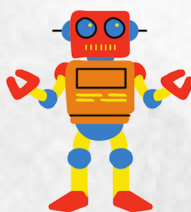
**MENINA****MENINO**

2

ESCREVA A SÍLABA QUE FALTA PARA COMPLETAR AS PALAVRAS **MENINA** E **MENINO****ME****NA****BE****ÇA****NI****NO****PER****ÇO**

3

OBSERVE AS FIGURAS ABAIXO E CIRCULE OS OBJETOS QUE USAMOS PARA FAZER A HIGIENE PESSOAL



4

OBSERVE A FIGURA ABAIXO. ELA APRESENTA UM CUIDADO COM A HIGIENE PESSOAL. PINTE COM A COR AZUL O CÍRCULO QUE REPRESENTA ESTE CUIDADO.



LAVA AS MÃOS



ESCOVAR OS DENTES



TOMAR BANHO

5

OBSERVE A FIGURA ABAIXO. ELA APRESENTA UM CUIDADO COM A HIGIENE PESSOAL. PINTE COM A COR A VERDE O CÍRCULO QUE REPRESENTA ESTE CUIDADO.



LAVA AS MÃOS



ESCOVAR OS DENTES



TOMAR BANHO

6

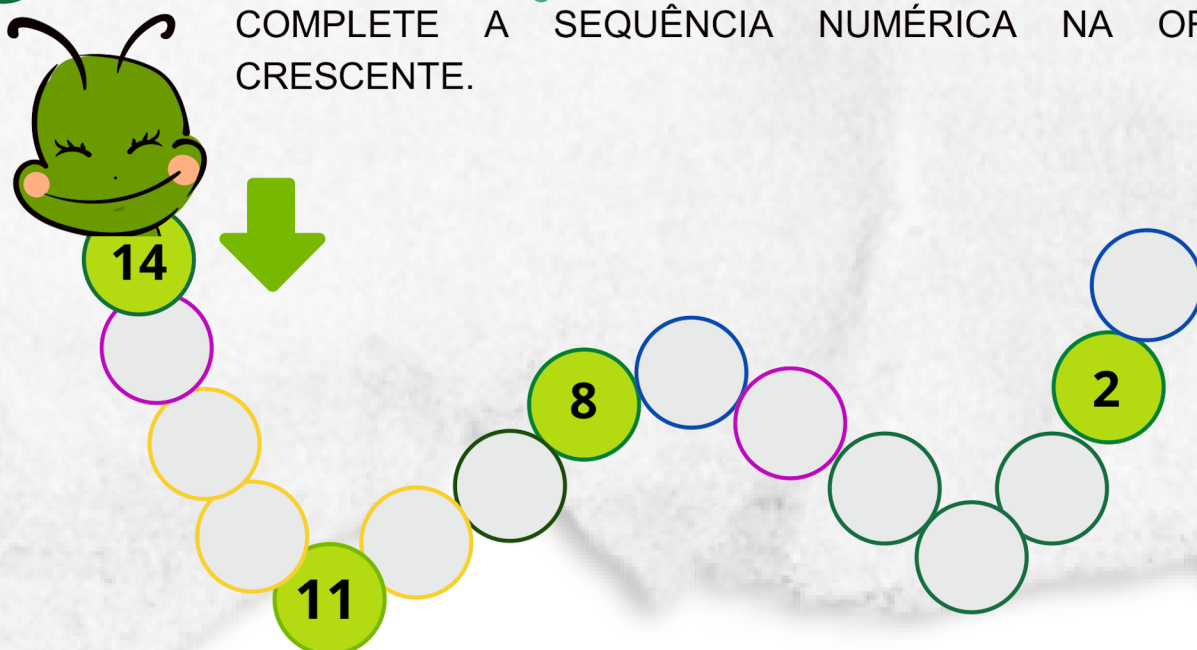
PEDRO E ALICE VÃO PEGAR A BOLA! COLOQUE NOS QUADRINHOS OS NÚMEROS PARA CADA DEGRAU DA ESCADA.

ORDEM CRESCENTE



7

COMPLETE A SEQUÊNCIA NUMÉRICA NA ORDEM CRESCENTE.



INCLUSÃO



Recursos